






## SALUD

# NUESTRA SALUD DEPENDE DE LA SALUD DE LOS ECOSISTEMAS

<b>ASIGNATURA</b>	Ciencias
<b>EDAD / CICLO</b>	6-12 años (Primero y Segundo Ciclo)
<b>OBJETIVO</b>	Sensibilizar al estudiante sobre la problemática del dengue mediante una actividad dinámica y eliminar posibles criaderos del zancudo dentro del centro educativo
<b>TIEMPO ESTIMADO</b>	40 minutos
<b>MATERIALES</b>	Guantes, bolsas
<b>CRITERIO DE EVALUACIÓN MEP</b>	<p>Describir la relación de algunos animales con la propagación de enfermedades contagiosas que perjudican la salud personal y comunitaria</p> <p>Tomar conciencia del cumplimiento de medidas para la prevención de enfermedades propagadas por animales, en la comunidad u otros lugares del país (Ciencias, Segundo Grado, Eje Temático I)</p>
<b>HABILIDAD</b>	Pensamiento crítico
<b>PALABRAS CLAVE</b>	Dengue, Aedes aegypti, insectos, zancudo, contaminación, basura, salud, trabajo en equipo, limpieza
<b>TIPO DE MATERIAL</b>	PDF Imprimible

## PREPARACIÓN

 Leer la información de apoyo para docentes:  
“Aedes aegypti”.

  Dividir el grupo en equipos de 4 personas y entregar a cada uno 4 cartas que representan estadios de desarrollo del mosquito Aedes aegypti.

## PAUTAS DE EVALUACIÓN

Se puede abordar al grupo con preguntas como las siguientes:

En casa o en el vecindario, ¿hay sitios donde el zancudo del dengue podría tener a sus crías? ¿Cuáles?

En la escuela, ¿en donde encontraron más basura? ¿qué tipo de basura encontraron? ¿Por qué son estos lugares ideales para la reproducción del mosquito?

¿En nuestra comunidad y en nuestro país son las personas responsables del lugar donde disponen sus residuos sólidos (basura)? ¿Qué podríamos hacer mejor?

¿Qué síntomas nos puede producir el dengue?

¿Por qué si hay más basura tirada sin descuido, es más probable que tengamos más zancudos transmisores del dengue?



## DESARROLLO

- 1** Enseñar al grupo las 4 cartas adjuntas que representan los estadios del mosquito del dengue *Aedes aegypti*.
  1. Huevos
  2. Larva
  3. Pupa
  4. Mosquito Adulto
  
- 2** Preguntar a los (las) estudiantes para tratar de guiarlos a inferir el tema de la actividad. Pueden utilizarse preguntas como:
  - ¿En las cartas estamos viendo a un mismo animal o a diferentes animales?
  - ¿Cuál es el animal que aparece en las cartas?
  - ¿Cómo se llama la enfermedad que transmite el animal de las cartas?
  
- 3** Posterior a esto, el (la) docente comenta con sus estudiantes algunas de las consecuencias de la enfermedad, ayudándose con la sección de información para planteada para docentes más adelante en este mismo documento.
  
- 4** Hablar sobre las características para identificar a un mosquito del dengue. Es oscuro, de 3 a 5 mm, y su característica más sobresaliente son las manchas blancas en sus patas.
  
- 5** Los mismos grupos salen a investigar en los alrededores de la escuela, cuáles podrían ser depósitos para la reproducción del mosquito del dengue. Luego de la inspección, realizar una limpieza de posibles lugares de reproducción del mosquito.
  
- 6** Luego de la inspección, realizar una limpieza de posibles lugares de reproducción del mosquito.



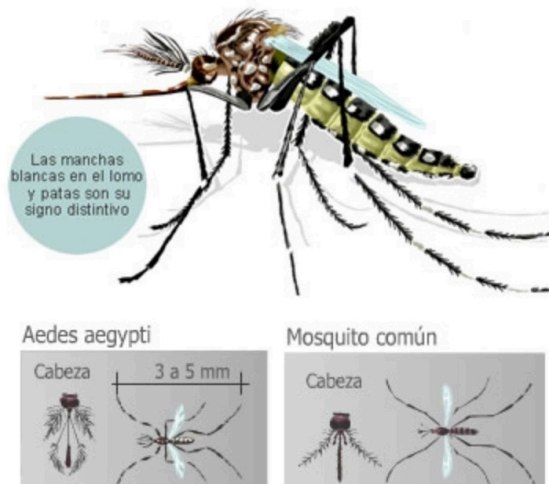
# INFORMACIÓN PARA EL DOCENTE

## Aedes aegypti

La limpieza del lugar en el que vivimos afecta nuestra salud. La ocurrencia de muchas enfermedades es mayor cuando la basura ensucia nuestro ambiente. Cuando tiramos basura al suelo, por el agua de la lluvia que se acumula en ella, es más probable que insectos como el zancudo transmisor del dengue (*Aedes aegypti*) se alberguen y se reproduzcan. Es decir, mientras más basura dejemos tirada a nuestros alrededores, más mosquitos podrían enfermarnos.

Aunque no todos los mosquitos están contaminados con el dengue (son solamente las hembras las que se alimentan de sangre), cuando mosquitos sanos pican a personas enfermas, también adquieren la enfermedad y la transmiten, así, a más y más personas. Las hembras del mosquito del dengue ponen sus huevos en el agua quieta, dejando en una sola puesta hasta 100 y más de estos huevos. Por esta razón, se producen las epidemias: cuantas más personas se enfermen, más mosquitos pueden contaminarse y enfermar aún a más personas. Una manera en la que podemos ayudar a disminuir la enfermedad del dengue es recoger la basura y disponerla responsablemente para que los mosquitos no puedan reproducirse cerca de nuestros hogares. También, si en casa utilizamos floreros u otros recipientes con agua, lo mejor es que se mantengan tapados. Curiosamente, el mosquito transmisor del dengue, prefiere el agua clara, no necesariamente la estancada, por lo que en estos recipientes también debemos poner atención.

La enfermedad del dengue se divide en dos categorías: el dengue clásico y el dengue hemorrágico. Los síntomas de esta enfermedad son algunos como la diarrea, los vómitos, náuseas, dolor abdominal, estreñimiento, complicaciones en los riñones, pérdida del sentido del gusto y altas fiebres. También se contempla hemorragias, siendo el dengue hemorrágico, incluso, mortal.



# Ciclo de vida del mosquito *Aedes aegypti*

